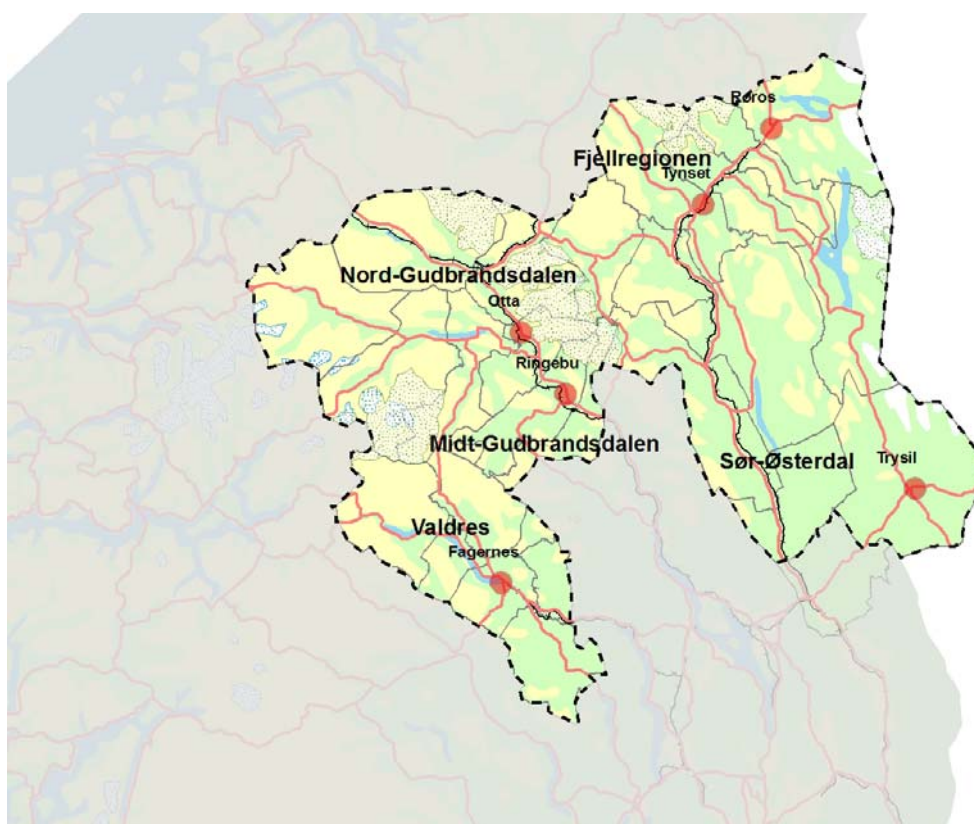


# Politikk for fjellregionene i Innlandet

Et strategidokument for oppfølging og konkretisering av St. meld. nr.21 om distrikts- og regionalpolitikken.



**Hedmark fylkeskommune & Oppland fylkeskommune**

**Fjellregionen i Hedmark/Sør- Trøndelag, Sør-Østerdalsregionen i Hedmark,  
Valdresregionen, Midt- Gudbrandsdalregionen og Nord-Gudbrandsdalsregionen i  
Oppland**

**Arena Innlandet**  
jan. 2007

# **Innhold.**

<b>I.</b>	<b>Velkommen til fjellregionene i Innlandet.....</b>	<b>3</b>
<b>II.</b>	<b>Tydligere og sterkere virkemidler for å konkretisere ny ”fjellpolitikk” -et sammendrag.....</b>	<b>5</b>
<b>III.</b>	<b>Fortrinn og muligheter i fjellregionene.....</b>	<b>9</b>
<b>IV.</b>	<b>Kort om den nye meldingen .....</b>	<b>13</b>
<b>V.</b>	<b>”Fjellpolitikk for Innlandet- konkretisering og oppfølging.....</b>	<b>15</b>
	- Politikk for det moderne livet i fjellregionene .....	15
	- Politikk for nærings- og kompetanseutvikling .....	18
	- Politikk for alternativ energi-satsing .....	19
	- Politikk for levende lokalsamfunn og verdiskaping.....	20
<b>VI.</b>	<b>Pilotprogram for utvikling og utprøving av egen Fjellpolitikk for Innlandet</b>	<b>23</b>
 <b>Vedlegg</b>		
	- ”Fjellpolitikk” for Innlandet slik den er nedfelt i fylkesplanene .....	26

# I. Velkommen til fjellregionene i Innlandet

Regjeringen la tidligere i år frem St.meld. nr. 21(2005-06) om distrikts- og regionalpolitikken.

Fjellregionene i Innlandet ønsker sammen med Hedmark og Oppland fylkeskommuner å følge opp stortingsmeldingen og bidra til å utforme en ny og mer helhetlig politikk for fjellregionene med utgangspunkt i muligheter og fortrinn.

Fjellregionene i fylkesplanene for Hedmark og Oppland består av

	Regionsenter	Antall kommuner
<b>Fjellregionen i Hedmark</b>	<b>Tynset</b>	<b>6+ Røros</b>
<b>Sør-Østerdal regionen</b>	<b>Elverum</b>	<b>4</b>
<b>Valdres</b>	<b>Fagernes</b>	<b>6</b>
<b>Nord-Gudbrandsdalen</b>	<b>Otta</b>	<b>6</b>
<b>Midt-Gudbrandsdalen</b>	<b>Vinstra</b>	<b>3</b>

Disse regionene – som består av 26 kommuner – ligger geografisk relativt sentralt i Sør-Norge, men fjernt fra sine respektive fylkessentra.

Dette betyr at utviklingen ikke kan baseres på regionforstørring, men på regionenes egne krefter og forutsetninger.

Næringslivet i fjellregionene har sin basis i det tradisjonelle landbruket, reiseliv og industri. Fjellregionene har ikke så tunge vekstkraftige næringer som kysten og pressområdene, og har sakkert akterut i forhold til kystregionene. Befolkningsutviklingen har vært negativ i alle disse regionene.

Fjellregionene har en offensiv holdning til å snu denne utviklingen, og har mange fortrinn i store naturressurser, rene omgivelser, trygge- og gode oppvekstvilkår, lange kulturtradisjoner, felles identitet og stabil arbeidskraft.

Det er fjellregionenes syn at distrikts- og regionalpolitikken så langt ikke har maktet å løse de utfordringer som fjellregionene står overfor – og som har ført til en voksende regionale ubalanse.

Fjellregionene mener det er mulig å bidra til å snu denne trenden. Dette ved å utløse det potensial vi har for vekst og utvikling ved at regionene i større grad gis muligheter for å ta ansvar for egen utvikling.

Vi mener det med utgangspunkt i dette dokumentet bør utvikles en egen politikk for fjellregionene. Dokumentet er et resultat av arbeidsprosesser i de enkelte regioner – og som er endelig vedtatt i en felles konferanse mellom fylkesråd / fylkesordførere i de to fylkene sammen med ordførere i fjellregionkommunene.

Fjellregionene i Innlandet ber derfor om at regjeringen og det regjeringsoppnevnte utvalget knyttet til distrikts- og regionalmeldinga framover har fokus på fjellperspektivet, og utvikling av en ”fjellpolitikk” som omfatter alle politikkområder og departement.

Å utvikle en ny ”fjellpolitikk” innebærer også ny fordeling av makt og ansvar. Det må settes økt fokus på behovet for å endre *institusjonell kultur og struktur* i departementer og regional stat. Særlig er dette nødvendig i spørsmålet og forvaltning og utvikling av fjellregionenes store naturområder.

Vi ønsker å invitere aktuelle statsråder til en felles arbeids-konferanse sammen med ordførere fra regionene, fylkesordfører i Oppland og fylkesrådsleder i Hedmark i løpet av vinterhalvåret 2007.

Hamar/ Lillehammer.....2007

.....  
Hedmark fylkeskommune

.....  
Oppland fylkeskommune

.....  
Regionrådet for Fjellregionen  
i Nord-Østerdal og Røros

.....  
Regionrådet for Valdres

.....  
Regionrådet for Sør-Østerdal

.....  
Regionrådet for Nord-Gudbrandsdal

.....  
Regionrådet for Midt-Gudbrandsdal

## II. Tydeligere og sterkere virkemidler for å konkretisere en ny ”fjellpolitikk” - et sammendrag

Utvikling og vekst i fjellregionene krever ny politikk og nye, sterke politiske virkemidler. Denne oversikten er ikke fullstendig – men resultat av flere arbeidsprosesser, senest et fellesmøte for ordførere fylkesordfører og fylkesrådesleder 15.11.06

### 1. Politikk for ”Det moderne livet i fjellregionene”

#### **Sikring av vekst, velferd og bolyst.**

Det er et mål å øke folketallet i regionene og legge til rette for det moderne og gode liv. Den bedriftsøkonomiske tenkingen i offentlig sektor i dag, gjør at en del av fjellregionenes basistjenester står i fare. For å få økt bosetting, utvikling og vekst er det viktig for oss å ha en sikker og trygg kommuneøkonomi som sikrer velferdstilbud og bolyst i distriktene:

- Gode helsetjenester:
  - Nærhet til lokalsykehus med akutt- og fødetilbud.
  - Stabilitet i primærhelsetjenesten
- Godt utdanningstilbud:
  - Videregående skoler med et mangfoldig tilbud.
  - Fokus på entreprenørskap i grunnskole og videregående skole.
  - Bredt spekter av desentralisert høgskoleutdanning.
- En aktiv frivillig sektor
  - Økonomiske rammebetingelser for en aktiv 3. sektor.

#### **Samferdsel og kommunikasjon**

Gode stamveger.

Godt kollektivtilbud på jernbane, buss og fly

Bredbånd til alle.

#### **Sletting av studiegjeld:**

Prøveordning med sletting av 10 % av studiegjelda pr. år for enkelte yrkesgrupper det er vanskelig å rekruttere (eks. leger) i definerte områder med lav befolkningstetthet og befolkningsnedgang. EU har ei grense på 8 personer/km<sup>2</sup> som betegner spredt bosetting og der spesielle virkemidler kan tas i bruk. I Norge vil ei slik grense kunne settes enda lavere, og bør omfatte Nuts IV-nivåer.

#### **Rekrutteringstiltak innen primærhelsetjenesten:**

Ordninger – herunder økonomiske stimuli, som letter etablering og drift av legevakt og andre beredskapsordninger innen helse og som virker rekrutteringsfremmende.

## 2. Politikk for nærings- og kompetanseutvikling

### **Risikokapital for etablering og nyskaping i næringslivet -Investeringsfond for fjellregionene:**

Næringslivet i hele landet får skattelette ved å gå inn med kapital i et investeringsfond for fjellregionene. Dette forutsatt at fondet brukes til investeringer/utviklingsprosjekter i fjellregionene innen ei bestemt tid. Jfr tidligere DU-fond.

### **Lokal forvaltning av virkemidler:**

Nord-Gudbrandsdal og Valdres har hatt forsøksordninger med lokal forvaltning av BU-fond, som bør videreføres.

Ordningen med Fritt Fram i Oppland og Blilyst-programmet i Sør-Trøndelag er eksempler på måter å jobbe med regional utvikling, der ansvaret for virkemidlene er desentralisert, og det skapes et lokalt utviklingsengasjement med kraft. En slik ordning bør videreutvikles og bli en del av pilotprogrammet for fjellregionene i Innlandet

### **Ny SkatteFunn-ordning:**

Det er ønskelig med en ny SkatteFunn-ordning med lavere terskel enn dagens ordning har. Bedrifter i en tidlig fase av livssyklusen har i dag liten mulighet til å dra nytte av denne ordningen. Disse bedriftene, som er svært viktige for fjellregionene, vil kunne dra nytte av en modifisert versjon med lavere terskel som er spesialtilpasset bedrifter i oppstarts- og tidlig vekstfase.

### **Utflytting av statlige arbeidsplasser :**

Tydeligere distriktsprofil ved utflytting av statlige arbeidsplasser fra sentrale områder.

### **Forskning og utvikling i næringslivet**

- Næringslivet i fjellregionene skal knyttes opp mot landets beste FoU-miljøer i sitt slag. Her er det viktig å bygge nettverk og etablere næringsklynger. Nasjonal næringspolitikk må stimulere til fjellbygdenes næringsliv gjennom mulighet for å delta aktivt i forskning og utviklingsarbeid

### **Høyere utdanning, forskning og utvikling**

- Etablering og utvikling av et kompetansesenter for distriktsutvikling bør legges til Innlandet. Dette bør utvikles i nært samarbeid med næringshager og FoU-miljøer i fjellregionene som kan spre erfaringer og kunnskap om virkningen av utviklingsprosjekt, piloter og tiltak for å fremme lokal utvikling.
- Det må legges til rette for systematisk utvikling av langsiktig tilbud innen desentralisert høyskoleutdanning med stor grad av måltalls plasser og tilpasset behov i den enkelte region. Desentraliserte måltalls plasser må finansieres gjennom øremerkede midler/spesielle ordninger

## 3. Politikk for alternativ energisatsing

### **Nasjonal satsing på bioenergiutvikling**

En sterkere nasjonal satsing for utvikling av bioenergi som alternativ energikilde.

### **Småkraftverk**

Konsesjon til bygging og drift av småkraftverk bør delegeres til regionkontorene. Statsskog må fastsette samme rammebetingelser for utvikling av småkraftverk.

## 4. Politikk for levende lokalsamfunn og verdiskaping

### **Oppheve kvoteordningen for mjølk i fjellregionene:**

Kvoteordningen for mjølk i fjellregionene bør falle bort.

### **Øremerkede tilskudd for å opprettholde aktiv seterdrift:**

Det kreves sterkere satsing og økte økonomiske ressurser for å opprettholde aktiv setring slik at dette kan bli et viktig innslag også i en reiselivssammenheng.

### **Landbruket i fjellbygdene - deltid bruket**

Økt fokus på deltid bruket er viktig for å styrke bosetting og tilbakeflytting

Videreutvikle småskalalandbruket/kombinasjonsbruket – dette bidrar til å gjøre fjellandbruket mer robust og er viktig for legitimering av importvernet

Å legge til rette for investeringsmuligheter både for storprodusenter og småprodusenter krever omlegging av dagens finansieringspolitikk i Innovasjon Norge som favoriserer store samdriftsprosjekter.

### **Øremerkede tilskudd for å ivareta og utvikle mat- og mattradisjoner:**

Det kreves sterkere satsing og økte økonomiske ressurser for å ivareta og utvikle mat- og mattradisjoner. Dette er også et viktig innslag i utvikling av bygde- og seterturisme.

### **Videreføre og utvide ordningen med regional/lokal forvaltning av verna områder og forvaltning/utvikling av randsonene:**

Dette arbeidet må knyttes opp mot forsøket som er på gang i Forollhogha nasjonalpark og arbeidet med ”Nasjonalpark-riket” i Nord- Gudbrandsdalen og ”Valdres natur- og kulturpark” Miljøvernpolitikken må ta inn et nytt bærekraft-perspektiv i forhold til muligheter for næringsutvikling, reiselivsatsing og nye arbeidsplasser knyttet til verna områder og randsonene

### **Hyttepolitikk i fjellet:**

Fjellregionene i Innlandet har et betydelig antall fritidsboliger, og etterspørselen etter hytter og hyttetomter er økende som følge av generell velstandsøkning i samfunnet. Dette gir fjellregionene muligheter til verdifulle arbeidsplasser, både i byggefasen og senere i form av servicetjenester. Det er et mål å utforme en politikk for videre hytteutbygging som kan ivareta miljømessige og estetiske hensyn. Dette betyr aktiv tilrettelegging og utstrakt samarbeid mellom forvaltning og utbyggingsinteressenter.

Det bør også legges til rette for at hytter kan benyttes som kombinasjon fritidsboilg/bolig.

### **Finansiering av fellesgoder i reiselivet**

Norge må, på lik linje med andre store reiselivsnasjoner som Sveits, Østerrike og Canada, få en lovbestemt rett til å finansiere fellesgoder i reiselivet – infrastrukturtilak – gjennom mulighet for å avgiftsbelegge ulike servicetilbud. Sentrale myndigheter, og spesielt finansdepartementet, må påskynde dette arbeidet, slik at næringen kan opprettholde sin attraksjon og konkurransekraft og levere høy kvalitet på tilbudene.

## 5. Fjellregionenes egen innsats

### **Samarbeid og nettverk**

Målet er at det utformes en aktiv og bred Fjellpolitikk som grunnlag for vekst og utvikling i fjellregionene i Innlandet og Norge i framtida.

Regionrådene for fjellregionene i Hedmark og Oppland har i flere år samarbeidet med andre fjellregioner om rammebetingelser og andre viktige saker av felles interesse for våre områder. Dette er viktig arbeid som regionen vil ha styrket fokus på framover. Vi deltar derfor i forskjellige nettverk av fjellregioner:

- i Sør-Norge (Hedmark, Oppland, Sør-Trøndelag, Busekrud og Telemark) og
- i Europa Euro- Montana

Disse nettverkene vil bidra til å sette fokus på og gi innspill til innhold i en Fjellpolitikk i Norge i åra framover.

### **Internasjonalt samarbeid – Interreg III -2007-2010 ”Nordens grønne belte”**

”Nordens grønne belte” er et felles programområde i Interreg III. I Innenfor dette programområdet ønsker regionrådet for Fjellregionen sammen med svenske partnere Dalara Län og Jämtlant Län og Sør Trøndelag fylkeskommune og utvikle et ”Fjellbygdprosjekt” Forprosjekt som settes i gang i 2007 skal avklare felles interesser blant de deltagende parter. Prosjektet skal ha fokus på levende fjellbygder- og det moderne liv i fjellbygdene like mye som vern- og forvaltning av store naturområder.

Forprosjektet skal også avklare:

- hvilke utviklingsområder som det skal settes fokus på
- geografisk omfang på prosjektet

Det har vært gjennomført møte i regi av regionrådet i Fjellregionen med parter fra næringslivet og tredje sektor.

I Interreg III er også konkrete programområder kytet til Sør-Samisk satsing og utvikling det vurderes om sør-samisk satsing skal være en del av dette arbeidet. Dette bør også avklares i forprosjektet.

Dette samarbeidsprosjektet må også anses å inngå i arbeidet med å utvikle en ”ny fjellpolitikk”.

### **Utvikle egen-kultur for vekst og utvikling i fjellregionene**

Dette er et viktig område som det er jobbet med blant annet i prosjektet ”Flytt hit” i Fjellregionen i Hedmark.

### **To strategier i utvikling av ”ny fjellpolitikk”**

#### **-1- Pilot-program for utvikling og utprøving av egen ”Fjellpolitikk for innlandet”, jfr. Kapittel VI**

Dette er et program hvor vi ønsker å se all sektorpolitikk samlet i forhold til å skape vekst og utvikling i regionene. I dette ligger også ny fordeling av makt og virkemidler Dette er et forsøk som ikke bare vil omfatte en endret sektorvis politikk, men som vil sette søkelys også på institusjonell struktur og kultur i forhold til å styrke demokrati og folkestyre på regionalt og lokalt nivå. Programmet må ha et langsiktig perspektiv og bygge på erfaringer fra Opplands ”Fritt-fram” forsøk

#### **-2- Sektorvis tilnærming for å utvikle en tydeligere og sterkere ”fjellpolitikk”- jfr. dette kapittel II**

### **Organisering av samarbeidet - ny politikk for fjellregionene i Innlandet**

Styringsgruppe:	Regionrådslederne (5), fylkesordfører i Oppland og fylkesrådsleder i Hedmark
Referansegruppe	Ordførerne (26), fylkesordfører i Oppland og fylkesrådsleder i Hedmark
Sekretariat	Fylkesdirektør i Hedmark og Fylkesrådmann i Oppland i tillegg til regionrådgivere-/koordinatører

### **III. Fortrinn og muligheter i fjellregionene**

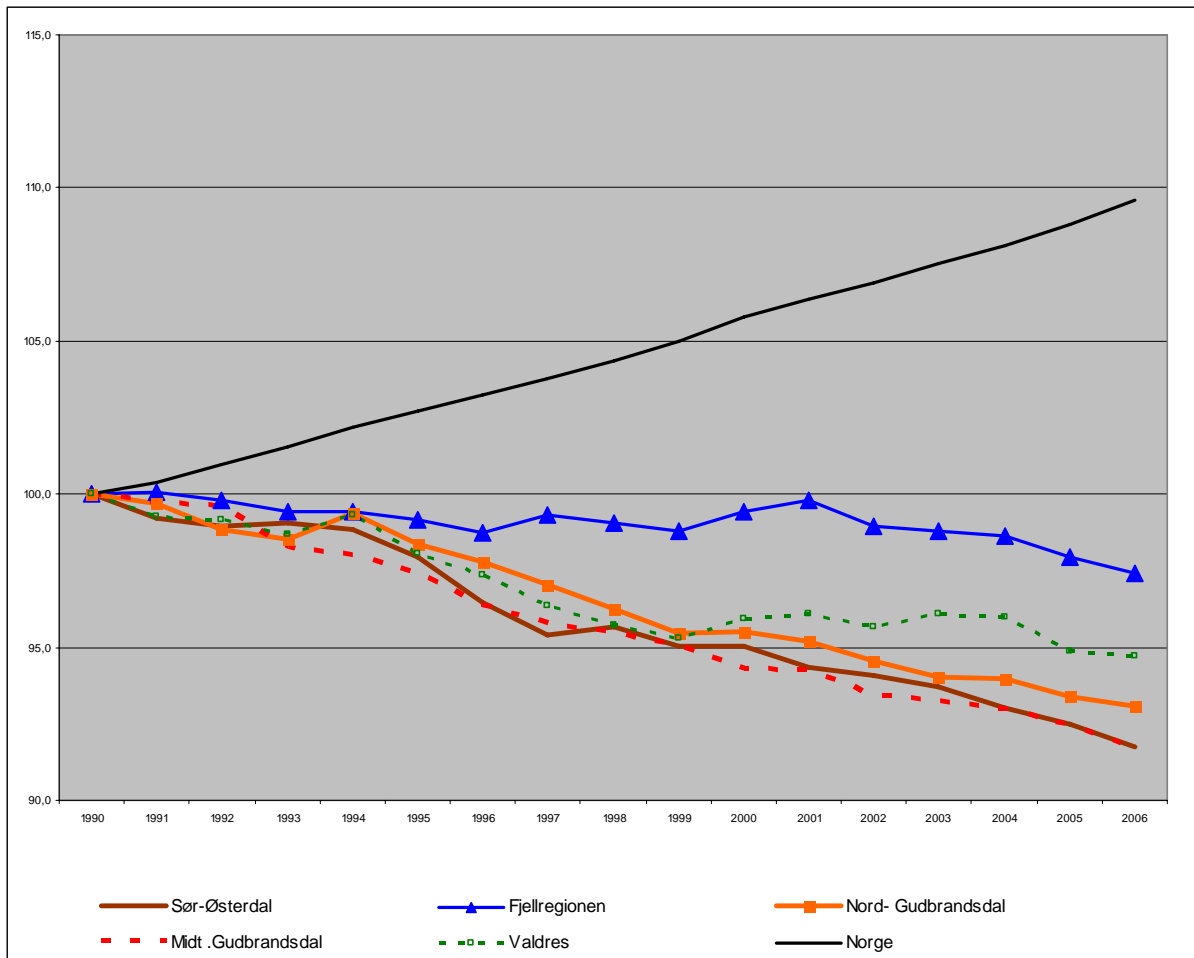
Fjellregionene består av 26 innlandskommuner ( 15 kommuner i Oppland, 10 i Hedmark og 1 i Sør-Trøndelag) som ligger geografisk sentralt i Sør-Norge, men med relativt stor avstand til vekstregionene i Oslo/hovedstaden og Trondheim. Regionene har mange kvalitative fortrinn i store naturområder, liten grad av forurensning, trygge oppvekstvilkår og lange og sterke kulturtradisjoner. Næringslivet har basis i det tradisjonelle landbruket, reiseliv og industri. Arbeidsstyrken betegnes som stabil og konkurransedyktig mht til lønnskostnader. Fjellregionene har som hovedmål å utvikle levende bygder og moderne samfunn, tilrettelegge og gi gode betingelser for bosetting og etablering - med særskilt satsing på ungdom. (Beskrivelsen bygger dels på rapport fra Østlandsforskning ØF-rapport 21/2005)

Fjellregionene har flere felles kjennetegn. Vi finner de i geografi, topografi og demografi. Spesielt for området er de store urørte naturområdene i fjellet. Etter hvert har mange av disse områder blitt båndlagt gjennom vern, med de muligheter og utfordringer dette gir. Utfordringene er å finne balansen mellom bruk og vern som også kan gi næringsøkonomisk uttelling. Høyden over havet og kontinentale forhold gir kort vekstsesong og begrenset produksjonsmuligheter. Ut i fra både kulturlandsskaps- og produksjonshensyn er målet å opprettholde et livskraftig landbruk med husdyrhold, der en finner gode løsninger på konflikten mellom husdyrhold og rovvilt. Nye nisje- og opplevelsesprodukter med utgangspunkt i landbrukets ressurser er sentralt for å videreutvikle næringsgrunnlaget.

Lang avstand til større byer og vekstregionene Oslo og Trondheim gir åpenbare utfordringer i forhold sysselsetting og næringsutøvelse.

#### **Befolkningsutvikling – en utfordring**

Fjellregionene har absolutt og relativt sett en dramatisk nedgang i folketallet sammenlignet med Norge i sin helhet, se figurer. I noen regioner har folketallet blitt redusert med så mye som 15% siden 1990. Samlet sett har folketallet i hele regionen blitt redusert med 5.500 personer siden 1990 og frem til 2006. Dette tilsvarer omtrent hele folketallet i for eksempel Tynset kommune. Selv om bildet er nyansert, har fjellregionene også generelt en demografisk utfordring knyttet til at en relativt stor andel av befolkningen befinner seg i øvre alderssjikt.



### Muligheter for å utvikle og holde på kompetansen

I fjellregionene er det *Tynset og Røros* som kommer på plussiden med høy andel av befolkningen som har universitets- og høgskoleutdanning, og situasjonen bedrer seg mest i Valdres og Nord-Gudbrandsdal – hvor andelen av befolkningen med universitet-/høgskoleutdanning øker med over 6 % i perioden 2002-04. Økning av UoH-utdannede er høyere i fjellregionene enn i Mjøs- og Nær-Osloregionen i perioden 2002-04.

Utfordring for regionen er å videreutvikle tilbudet om desentralisert høgskoleutdanning for personer som ønsker både grunnutdanning og etter- og videreutdanning.

Næringslivet i deler av Fjellregionene er nyskapende. Nord-Østerdal-regionens suksess skyldes først og fremst høy andel bedrifter som har FoU-virksomhet og innovasjon. Høy innovasjonsgrad finner vi også i næringslivet i Nord-Gudbrandsdal. Valdres har også høy andel FoU i bedriftene, men dette slår ikke ut i innovasjon. Regionen har en viss attraktivitet, men utfordringen ligger i jobbskapingsevnen.

**Avstandsulempene er store.**

Fjellregionene har betydelige avstandsulemper med noen av Sør-Norges lengste pendlingsavstander til vekstregionene; Oslo/hovedstadsområdet og Trondheimsområdet. Her finner vi flere ABS-regioner som ligger utenfor dagpendlingsområder til streke vekstsentra. Utviklingen kan derfor ikke baseres på ”regionforstørring”, men på regionenes egne krefter og forutsetninger.

Rask kommunikasjon til sentrale områder er den største utfordringen med hensyn til bosetting og jobbskaping i fjellregionene. Nærings- og arbeidsliv har stort behov for kontakt og nettverk med hovedstadsregionens og Tronsheimsregionens kompetanse- og utviklingsmiljøer. Regionenes store avstandsulemper, både til eksportmarkeder og større sentra, tilsier at veg-, bane- og IKT-infrastruktur er sentrale satsingsområder.

Felles for fjellregionene er at de alle har viktige gjennomfartsårer. Samferdsel og infrastruktur er spesielt viktig for bosetting og næringsutvikling – herunder også reiselivssatsingen.

Det viktigste for disse regioner er at regjeringen følger opp sin klare intensjon om en mer distriktsvennlig oppfølging av Nasjonal Transportplan – både når det gjelder veg, jernbane og fly. I fjellregionene er kollektivtrafikk ikke noe reelt alternativ, og derfor er det spesielt viktig å sikre et godt veinett. Videre er det viktig for disse regionene at bredbåndtilgang sikres til samme pris som i sentrale strøk, og at det nå blir tatt initiativ til gjennomføring av fraktutjevningsordninger.

### **Pendlingsvilje**

Det er en viss grad av utpendling fra fjellregionene. Dette viser at det er en stor vilje til å bo, men utfordringene er å skape nye arbeidsplasser og sørge for at kompetansen utnyttes lokalt og regionalt.

### **Næringslivet trenger fornyelse**

Næringslivet er en blanding av vekstkraftige og mindre vekstkraftige næringer. Nord- og Midt-Gudbarandsdal- og Fjellregionen har alle negativ næringsstruktur som følge av stort innslag av landbruk- og landbruksindustri, mens Valdres har en moderat gunstig struktur i perioden 2002-04. Dette gir seg utslag i at fjellregionene kommer dårlig ut når det gjelder å vinne flere arbeidsplasser.

Det er viktig å opprettholde volumproduksjonen innenfor tradisjonelt landbruk, men samtidig supplere med lønnsom nisjeproduksjon. Forholdene må legges til rette for både heltidsbruk og kombinasjonsbruk – ikke minst i forhold til kulturlandskap og aktivt seterbruk.

Regionen har store tradisjonelle reiselivsdestinasjoner, og det er viktig å bygge opp under disse i forhold videreutvikling av reiselivet.

Hyttebygging og ringvirkninger av dette gir viktige vekstimpulser til grunneiere og lokalt næringsliv. En videre satsing på en aktiv hyttepolitikk er derfor av stor betydning for verdiskaping og sysselsetting – lokalt og regionalt.

Rangerer vi sysselsettingsutviklingen på basis av næringsstrukturen kommer Valdres positivt ut, mens Nord- og Midt-Gudbrandsdal og Tynset og har negativ sysselsettingsutvikling. Jobbskapingsevne er og blir fjellregionenes utfordring.

### **Kultur- og naturbasert næringsutvikling gir muligheter for vekst**

Fjellregionene har lange og sterke kulturtradisjoner. En bevisst satsing på kultur og kulturbasert næringsliv vil styrke regionens identitet og attraktivitet. Det er viktig med gode koblinger mellom kulturbasert næringsutvikling, reiseliv og opplevelser knyttet til lokal mat, kulturarv og natur. Fjellregionene har mange og tradisjonsrike festivaler og kulturarrangementer som er i fin utvikling, og som gir ringvirkninger for lokalt og regionalt næringsliv. Slike vellykkede arrangementer viser at kulturnæringen er i vekst, og en viktig del av fremtidig næringspolitisk satsing.

### **Utmarka har stort potensiale**

Store deler av fjellregionene består av *fjell og utmark*. Spesielt i Nord-Gudbrandsdal og Nord-Østerdalen er store deler av disse fjellområdene båndlagt som nasjonalparker eller andre verneformål. Dette representerer noen utfordringer, men åpner samtidig opp for nye muligheter med tanke på kombinasjon - bruk og vern og utnyttning av randsonene. Fjellregionenes reiseliv bygger på nærhet til natur og kultur. Reiseliv er ei viktig distriktsnæring og bygde- og seterturisme er viktige nisjeprodukter i tillegg til det tradisjonelle landbruket.

Tilrettelegging og bruk av utmark krever organisert grunneiersamarbeid for å få på plass nødvendig infrastruktur. Det gjelder skiløyper, stier og overnattingstilbud og tilgang på elektrisk kraft.

Fra sentralt hold må det gis en klar aksept og utvikles en tydelig politikk som muliggjør kommersiell bruk av utmarka. Dette gjelder spesielt i randsonen til verneområdene. Innen verneområdene må det også være mulig med næringsutøvelse og verdiskaping innenfor rammen av vernebestemmelsene.

## **IV. Kort om den nye meldingen.**

**Regjeringens nye stortingsmelding "Hjarte for heile landet" varsler en ny kurs i distrikts- og regionalpolitikken. Meldingen innebærer et betydelig løft for distriktene. Regjeringen vil skape optimisme og framtidstro i distriktene**

Regjeringen signaliserer at den skal gi reell valgfrihet slik at folk kan bosette seg der de ønsker det (distriktsløftet). Meldingen inneholder innsats og tiltak innenfor en rekke politikkområder, og er ei konkretisering av Soria Moria-erklæringen. En sterk kommuneøkonomi, gjeninnføring av differensiert arbeidsgiveravgift og økt innsats på samferdsel og infrastruktur er blant de viktigste sakene.

Regjeringen har tydelig uttrykt at den vil gjennomføre ulike tiltak "som i sum kan medverke til å skape optimisme og framtidstro i dei områda som har de største utfordringene knytte til folketal og næringsutvikling". Meldingen omfatter en rekke tema, som næringsutvikling, utdanning og forskning, bioenergi, kultur, helse og velferd, bustader, stedutvikling, lokalisering av statlige virksomheter og arealbruk.

### **Forsterket satsing på småsamfunn**

Regjeringen varsler i meldinga at det skal settes i gang en spesiell og flerårig satsing på småsamfunn. Regjeringa legg opp til å bevilge mer enn 100 millioner kroner til dette viktige formålet i stortingsperioden. Deler av dette er videreføring av innsatsen for butikker i utkantområde. Satsinga skal styrke lokale initiativ i utsette område med nedgang i folketallet, stor avstand til senter og med en sårbar næringsstruktur. Som en del av satsinga på småsamfunn vil regjeringa starte opp arbeidet med å etablere et kompetansesenter for distriktsutvikling.

### **Utviklingsstrategier for fjellområda**

Regjeringen har i kap 6.3.2. i meldinga signalisert at de "ønsker å medverke til ei satsing for å videreutvikle samarbeid mellom lokalt og regionalt næringsliv, forvaltning og kunnskapsinstitusjoner med sikte på å auka innovasjon basert på lokale fortrinn i fjellområda, mellom anna reiseliv."

Regjeringen legger vekt på at det utvikles et godt samarbeid mellom ulike aktører som arbeider med regional utvikling.

### **Økt satsing på kulturbasert næringsutvikling**

Meldinga varsler en flerårig satsing på kulturbasert næringsutvikling. Den skal legge til rette for verdiskaping i kulturnæringene gjennom å stimulere til etablering av arbeidsplasser. For 2006 er det sett av midler til oppstart av pilotprosjekt og ulike programsatsinger gjennom Innovasjon Norge, SIVA (Selskapet for Industrivekst) og Forskningsrådet. Regjeringen arbeider og med en handlingsplan for kultur og næring som er varslet til høsten.

### **Desentralisert høgskolesatsing**

Utdannings- og forskingsmiljøene skal utvikles og styrkes. Regjeringen vil vurdere hvordan studietilbud og studenttilgang kan bli bedre spredt enn i dag. I tillegg skal det ses nærmere på hvordan finansieringssystemet kan fremme desentralisert høgere utdanning.

### **Alternative energiformer**

Regjeringen vil føre en offensiv energipolitikk for å øke produksjonen av fornybar energi. Bevilgningene til Enova gjennom Energifondet skal økes med 20 MRD fram til 2009 (dette er kunngjort etter at meldinga ble publisert).

### **Regjeringsutvalg for distrikts- og regionalpolitikken**

Stortingsmeldingen er en arbeidsplan for regjeringa for hele den inneværende stortingsperioden. Regjeringa har satt ned et eget regjeringsutvalg for distrikts- og regionalpolitikken. Utvalget har et spesielt ansvar for å sikre at regjeringa følger opp ambisjonene i distrikts- og regionalpolitikken framover.

### **Kompetansesenter for distriktsutvikling**

Regjeringen har signalisert at den vil etablere et kompetansesenter for distriktsutvikling. Kompetansesenteret skal ikke drive tilskuddsforvaltning, men samle inn, analysere, bearbeide og formidle funn og erfaringer til sentrale myndigheter knyttet gjennomføringen av ulike distrikts- og regionalpolitiske tiltak.

### **Samferdsel**

Regjeringen mener at et godt utbygd veinett er viktig for å opprettholde strukturen i bosettingsmønsteret og redusere avstandsulemper for næringslivet. Regjeringen satser på styrke samferdselsbudsjettet i årene fremover.

## **V. ”Fjellpolitikk” for Innlandet - konkretisering og oppfølging**

Ny Fjellpolitikk for Innlandet tar utgangspunkt i de nevnte områdene som er nedfelt i fylkesplanene, men tema er prioritert og innsatsen er betydelig spisset. Det er dessuten også gjort klarere kobling til regjeringens politikk slik den er konkretisert i distrikts- og regionalmeldingen.

### **1. Politikk for Det moderne livet i fjellregionene - lokal velferd, kompetansesarbeidsplasser og utviklingskraft**

#### **Regjeringens ambisjoner i stortingsmeldingen:**

##### *- Lokal velferd og utviklingskraft*

En sterk kommuneøkonomi er bunnplanke i en aktiv distrikts- og regionalpolitikk og grunnlag for gode tjeneste- og velferdstilbud og aktiv lokal samfunnsutvikling.

##### *- En aktiv næringsrettet distrikts- og regionalpolitikk for å utnytte regionale fortrinn og potensiale*

Regjeringa vil utnytte handlingsrommet i den næringsretta distrikts- og regionalpolitikken og vil gjeninnføre ordninga med regionalt differensiert arbeidsgiveravgift frå 1. januar 2007 i et så stort geografisk område som mulig, og etablere alternative ordninger til differensiert arbeidsgiveravgift i aktuelle område. Det distriktspolitiske virkeområdet for bedriftsstøtte skal utvides og den målretta verkemiddelbruken gjennom Innovasjon Noreg, SIVA, Forskningsrådet, fylkeskommunane og kommunane skal styrkes

Regjeringa vil medvirke med ulike typer risikokapital gjennom bla såkornfond og støtte etablering av nye næringshager og nyskaping i eksisterende næringshager, og en egen gründeratsning på kvinner i næringshager.

Regjeringa vil støtte oppretting av flere Norwegian Centres of Expertise (NCE) og øke tallet på gründerer og nyetablerere, gjennom støtte til entreprenørskap i skolen, bistand til etablerere, kommersialisering av forskingsbaserte ideer og knoppskytinger fra eksisterende næringsliv. Det skal legges til rette slik at barrierer for unge, kvinner og innvandrere som ønsker å starte opp sin egen virksomhet reduseres

Regjeringa vurderer å åpne for støtte til driftsutgifter for små virksomheter i oppstartfasen.

Videre å satse på kommunale næringsfond via fylkeskommunane, og fremme samarbeid mellom kommuner om næringsutvikling.

#### *- En god infrastruktur for hele landet*

Regjeringa ønsker å utvikle en infrastruktur som er likeverdig for hele landet og tilpasset behovene i næringsliv og befolkning gjennom å:

Sikre god tilgang til bredbånd, mobildekning og TV-signaler der folk bor

Redusere avstandsuremper for reiser og transport av varer, fjerne flaskehalsar og knytte arbeidsmarkedene nærmere sammen

Opprettholde dagens flyplassstruktur

Videreføre utjevningsordningen for nettleie av strøm og vurdere alternative ordningar for å utjevne nettleien. Vurdere tiltak for å redusere forskjeller i drivstoffprisene.

#### *- Utvikle attraktive steder*

Regjeringa ønsker å stimulere til utvikling av attraktive steder gjennom å: formidle erfaringer og kunnskap om stedutvikling og bruk av kultur for å bygge lokal identitet og utløse mobilisering.

Medvirke til et godt samspill mellom offentlig og frivillig sektor.

Medverke til betre utnytting av ressursene på landbrukseiendommene og gi Husbanken en mer aktiv rolle i distriktsområdene.

#### *- Småsamfunnsatsinga*

Dette er en særskilt satsing i område med lavt folketall eller omstillingsutfordringer. Regjeringa ønsker å medvirke til å skape optimisme og framtidstro i småsamfunn med utfordringer i folketall og næringsliv, gjennom å:

- Sette i gang ei eiga satsing for å stimulere til vekst og utvikling i småsamfunn i samarbeid med fylkeskommuner og kommuner.
- Videreutvikle MERKUR-programmet (Merkantilt kompetanseprogram for utkantbutikker) og en egen utviklingsstøtte til de mest marginale utkantbutikkene.
- Starte opp et prøveprosjekt om kjøreopplæring knyttet til de videregående skolene for unge som bor i distrikta.
- Regjeringa vil medvirke til etablering av utviklingsstrategier for sårbare samfunn i fjellområda parallelt med videreutvikling av landbrukssektoren.
- Regjeringa mener at kriser av større omfang i nærings- og arbeidslivet i et område også bør være et nasjonalt ansvar når det gjeld finansiering av tiltak.
- KRD planlegg å etablere et kompetansesenter for distriktsutvikling som kan spre erfaringer og kunnskap om virkningen av utviklingsprosjekt, piloter og tiltak for å fremme lokal utvikling.
- KRD vil medvirke til å synliggjøre ildsjeler og lokalsamfunn bla ved å etablere en pris.

- KRD vil etablere et råd med unge i utdannings- og etableringsfasen som kan medvirke til utvikling av distrikts- og regionalpolitikken.

## **Fjellregionenes tilsvaer til regjeringen**

### *- Lokal velferd og utviklingskraft*

Bunnebjelken er en kommuneøkonomi som sikrer velferdstilbud og tjenester og styrker kommunenes rolle som utviklingsaktør i et lokalt/regionalt perspektiv.

### *- Tilflytting*

- Fokusering og profilering av "det moderne livet" i Fjellregionene
- Tilflytting - "Flytt-Hit"- kampanjer
- Få tilført og utvikle kompetansesarbeidsplasser. Samarbeid og nettverk mellom etablerte virksomheter.
- Distriktpolitiske virkemidler for å få unge til å bosette seg og etablere seg i distriktet (bosettingstilskudd, sletting/reduksjon av studielån....)

### *En aktiv næringsrettet distrikts- og regionalpolitikk for å utnytte regionale fortrinn og potensiale*

- Distriktpolitiske virkemidler som kommunale/-regionale næringsfond, Innovasjon Norge-midler og annen form for risikokapital er spesielt viktig for å starte opp innovasjon, nyskaping og utvikling
- Fortsatt regional/lokal forvaltning av BU-ordningen i Valdres og Nord-Gudbrandsdal
- Energipolitikk som er tilpasset fjellregionens klimatiske forhold, jfr. ordningene som gjelder for Nord-Norge.

### *Samferdsel og infrastruktur*

- Offensiv samferdselspolitikk i forhold til å utbedre nasjonale transportkorridorer i fjellregionene med tanke på å redusere regionenes store avstandsulemper. Nasjonal Transportplan må få tydeligere distriktsfokus med sterkere prioritering av veg, bane og fly.
- Bredbåndstilgang og mobildekning må sikres distriktene samtidig og til samme pris som sentrale områder
- Avgiftspolitikken må differensieres slik at distriktene ikke kommer dårlig ut med hensyn til drivstoffpriser enn sentrale områder

### *Bo- og livskvalitet i fjellregionene*

Stedsutvikling og satsing på definerte regionsentrene er et viktig område mht å styrke handels-, service- og kulturtilbud, men også lokalt/regionalt næringsliv og etablere næringsklynger.

Småsamfunnsatsingen er allerede godt i gang i flere områder innen fjellregionene. En videreutvikling og styrking av pågående og etablerte nettverks- og kompetansebyggingsprosjekt er viktig for å skape attraktive lokalsamfunn og nærmiljø og gir grunnlag for identitet, bo-, utdannings- og etableringslyst. Fjellregionene ønsker å være en spydspiss i arbeidet med å utvikle og formidle kompetanse på dette området, og ønsker aktiv deltagelse fra nasjonale og regionale myndigheter for etablering av et nettverk i et utvidet kompetansenettverk for småsamfunnsatsing.

## **2. Politikk for nærings- og kompetanseutvikling**

### **Regjeringens ambisjoner i stortingsmeldingen:**

*- Utvikling av høyere utdanning og FoU i alle deler av landet*

Regjeringa legger vekt på å utvikle og styrke utdannings- og forskingsmiljøene i alle deler av landet, og vil etter evaluering av kvalitetsreformen vurdere hvordan:

- Kvalitetsreformen og finansieringssystemet påvirker utviklinga i høgskole- og universitetsstrukturen.
- Studietilbud og studenttilgang kan bli spredd bedre enn i dag.
- Finansieringssystemet kan medvirke til å styrke koplingen mellom universitet/høgskoler og næringsliv i ulike deler av landet.
- Finansieringen kan fremme desentralisert høyere utdanning
- Stimulere forskningsinnsats i næringslivet og legge til rette for en bedre geografisk spredning av FoU-aktivitet

### **Fjellregionenes tilsvarende svar til regjeringen**

*Høyere utdanning, forskning og utvikling i fjellregionene.*

- Utvikling og etablering av et kompetansesenter for distriktsutvikling i Innlandet som i nært samarbeid med næringshager og FoU-miljøer i fjellregionene som kan spre erfaringer og kunnskap om virkningen av utviklingsprosjekt, piloter og tiltak for å fremme lokal utvikling.
- Systematisk utvikling av langsiktig tilbud innen desentralisert høyskoleutdanning med stor grad av måltallsplaner og tilpasset behov i den enkelte region. Utdanningstilbudet skal tilpasses etterspørsel fra næringslivet og arbeidsgiversiden for øvrig, samt potensielle studenter.
- Næringslivet i fjellregionene skal knyttes opp mot landets beste FoU-miljøer i sitt slag. Her er det viktig å bygge nettverk og etablere næringsklynger. Etablering av et nasjonalt ekspertisenter for folkehelse og rehabilitering i fjellregionene med utgangspunkt i ”helseklynga” i Valdres.

- Videreutvikling av Ungt entreprenørskap med forsterket samarbeid mellom skole og næringsliv
- Kompetanseutvikling i grunnskole og videregående skole, spesielt med tanke på stimulere til entreprenørskap også etter videregående opplæring – ”Bygde-Bygger`n”. Etablere studietilbud som gjenspeiler fjellregionenes næringsliv og behov for kompetanse (landslinjer?)

### **3. Politikk for alternativ energi-satsing i Fjellregionene**

#### **Regjeringens ambisjoner i stortingsmeldingen:**

Regjeringen vil satse på alternative energiformer gjennom å

- Stimulere til økning i produksjonen av fornybar energi gjennom støtte fra Energifondet som er forvaltet av Enova.
- Stimulere til energiproduksjon og varmeleveranser fra aktører i landbruket gjennom bioenergiprogrammet.

#### **Fjellregionens tilsvar til regjeringen**

- Bioenergi
- Småkraftverk

#### **Bioenergi**

Som et resultat av Innlandet 2010 er det etablert en spesiell satsing på bioenergi i Hedmark og Oppland. Arbeidet blir videreført gjennom ARENA- programmene til Innovasjon Norge. Målene som er satt: - Heve stasjonær bruk av bioenergi i regionen til 30 %

- Leverer biodiesel for mobilbruk med 30 mill. liter /år tilsvarende 2% av avgiftspliktig dieselbruk i Norge
- Eksportere biobrensel og bioenergi-kompetanse til resten av landet og Norden
- Synliggjøre et kompetansemiljø FoU, utdanning og rådgiving
- Skape 300-500 nye arbeidsplasser som er knyttet til økt bruk av bioenergi
- Medvirke til reduksjon av CO2 utslipp tilsvarende 130 000 tonn (gitt bioenergi til erstatning for olje)

Regional oppfølging av bioenergisatsingen vil omfatte:

- Etablering av et bioenergifond
- Bygge lokale nettverk og stimulere til kompetanseutvikling i og mellom regionene. Knytte nettverk og stimulere til kompetanse-utveksling/kompetanseoppbygging mellom enkeltaktører i regionen. Samarbeid med Vårmland i Sverige.

Soria Moria erklæringen har intensjoner om å heve bruke av biodrivstoff til fem prosent. Men hvordan vi skal komme dit, og hvem som skal drive den nye energinæringen, har vi hørt lite om. Skal Norge nå dette målet, trenger vi rundt 240 millioner liter biodrivstoff i 2010. Dette kan være enten bioetanol eller biodiesel.

Det arbeides med å få fram andregenerasjons produksjonsmetoder, i en helt annen skala og med helt ny teknologi. Flere ulike metoder har kommet fram som mulige, men det har tatt tid å få de til å fungere i praksis, og produksjonskostnadene har hittil vært høye. Fordelen med disse nye metodene er i første rekke at de søker å bruke råvarer som vi har svært mye av, og som ikke brukes til andre ting. Treverk, skogsavfall og planteavfall er av de mest brukte råvarene.

Fjellregionene ønsker, med utgangspunkt i sine kompetansemiljøer og tilgang på råvarer å være en aktiv medspiller i denne utviklingen for å styrke grunnlaget for verdiskaping og sysselsetting.

### **Småkraftverk**

Landbruket er inne i en omstillingstid der sysselsettingen har gått kraftig ned. Det blir derfor stadig viktigere å se etter andre inntektsmuligheter med utgangspunkt i landbrukets totale ressursgrunnlag og markedsmessige muligheter. Kraftkrise og stadig økende strømpriser kan åpne opp for flere utbygginger av mikro-, mini og småkraftverk på landbrukseiendommer. Dette er både samfunnsmessig og bedriftsøkonomisk interessant, og kan gi landbruket flere bein å stå på i regionene.

## **4. Politikk for levende lokalsamfunn og verdiskaping**

### **Regjeringens ambisjoner i stortingsmeldingen:**

- **Kulturbasert næringsutvikling**
- **Reiseliv**
- **Landbrukspolitikken**
- | - **Vern, forvaltning og bruk av verneområde**

- *Kulturbasert næringsutvikling.* Regjeringa vil utvikle en handlingsplan for satsing på kultur og næring og legge til rette for å fremme kulturbasert næringsutvikling.

Videre stimulere til utnytting av kulturminne og kulturmiljø som grunnlag for utvikling av levende lokalsamfunn og verdiskaping.

- *Reiseliv.* Regjeringa vil utvikle en nasjonal reiselivsstrategi som bygger på nærhet til natur og norsk kultur, og som tar vare på satsinga på grønt reiseliv og reiselivsnæringen som distriktsnæring.

- *Landbrukspolitikken*. Regjeringa vil videreutvikle distriktsprofilen i landbruksstøtta og utnytte Bygdeutviklingsmidlene for å fremme nyskaping i landbruket. Videre å legge til rette for et aktivt skogbruk og foredling av trevirke samt videreutvikle verdiskapingsprogramma for matproduksjon og reindrift.

- *Vern, forvaltning og bruk av verneområde*. Regjeringa vil utrede hvordan verneområdene i større grad kan nyttes bedre til lokal og regional næringsutvikling innenfor ramma av vernepolitikken og se nærmare på erstatningsordningene etter vern av områder.

Prøveordning med lokal forvaltning av verneområder er på gang og skal evalueres 2008/2009:

- Forollhogna nasjonalpark med tilhørende landskapsvernområde
- Dovrefjell-Sunndaløsfjella nasjonalpark med tilhørende landskapsvernområde

## **Fjellregionens tilsvar til regjeringen**

### *Kulturbasert næringsutvikling i fjellregionene*

Regionene ønsker en aktiv satsing på kulturbasert næringsutvikling og økt verdiskaping i kulturnæringene med tanke på å etablere flere bedrifter og arbeidsplasser. Det er viktig med gode koblinger mellom kulturbasert næringsutvikling, reiseliv og opplevelser knyttet til lokal mat, kulturarv og natur.

### *Reiselivspolitik*

Motorene i reiselivssatsingen er de store etablerte etablert reiselivsdestinasjonene i fjellregionene. De bidrar med mange arbeidsplasser og gir i tillegg ringvirkninger og synergier i andre servicenæringer og småskala reiseliv. Reiselivet sliter med dårlig inntjening, mangel på arbeidskraft og hard internasjonal konkurranse. Det er derfor avgjørende at rammevilkårene i næringen ikke er konkurransevridende, men stimulerer til vekst og utvikling i næringen. I forbindelse med den varslede planen for utvikling av ny nasjonal reiselivsstrategi, er det viktig å trekke fjellregionenes reiseliv aktivt inn i arbeidet.

En aktiv politikk som stimulerer til grunneiarsamarbeid og koblinger mellom landbruk og reiseliv. Sentralt i dette er tilrettelegging av reiselivsprodukter: fiske, jakt, vandring, sykling og aktiviteter med hund og hest.

### *Finansiering av fellesgoder i reiselivet*

Norge må, på lik linje med andre store reiselivsnasjoner som Sveits, Østerrike og Canada, få en lovbestemt rett til å finansiere fellesgoder i reiselivet – infrastrukturtilak –gjennom mulighet for å avgiftsbelegge ulike servicetilbud. Sentrale myndigheter, og spesielt finansdepartementet, må

påskynde dette arbeidet, slik at næringen kan opprettholde sin attraksjon og konkurransekraft og levere høy kvalitet på tilbudene.

#### *Ny politikk for fjell-landbruket*

Landbruket spiller en viktig rolle for sysselsetting og bosetting i fjellregionene. Landbruket og landbruksbasert virksomhet er viktige pilarer for knoppskyting og næringsutvikling i fjellregionene. Målet må være å utvikle en egen politikk for sårbare samfunn i fjellområdene og med spesielt fokus på fjell-landbruket. Et overordna mål er å legge forholdene til rette både for heltids- og deltidsbrukere. Dette er viktig både mht til produksjonsmiljøene, foredlingsindustrien og kulturlandskapet.

Viktige strategier for landbruket i fjellbygdene er å:

- videreutvikle småskalalandbruket/kombinasjonsbruket – dette bidrar til å gjøre fjellandbruket mer robust og er viktig for legitimering av importvernet
- legge til rette for investeringsmuligheter både for storprodusenter og småprodusenter. Dette krever omlegging av dagens finansieringspolitikk i Innovasjon Norge som favoriserer store samdriftsprosjekter.
- stimulere til aktiv seterdrift/bruk gjennom økning av tilskuddssatser og muligheter for ny næringsvirksomhet med utgangspunkt i setermiljøene. Det er en nasjonal oppgave å legge til rette forholdene slik at seterhusene og setermiljøene ikke forfaller og mister sitt estetiske særpreg.
- Legge til rette for ABS- regional forvaltning av BU-midler. Dette skaper økt engasjement.

#### *Hyttepolitikk for fjellregionene*

Fjellregionene i Innlandet har et betydelig antall fritidsboliger, og etterspørselen etter hytter og hyttetomter er økende som følge av generell velstandsøkning i samfunnet. Dette gir fjellregionene muligheter til verdifulle arbeidsplasser, både i byggefasen og senere i form av servicetjenester. Det er et mål å utforme en politikk for videre hytteutbygging som kan ivareta miljømessige og estetiske hensyn. Dette betyr aktiv tilrettelegging og utstrakt samarbeid mellom forvaltning og utbyggingsinteressenter.

#### *Rovviltpolitikk*

Det er grunnleggende viktig at det skal kunne utøves et aktivt landbruk i fjellbygdene – beitebruk er her en forutsetning for et lønnsomt landbruk – i storfehold så vel som i småfehold.

- Rovviltpolitikken må baseres på en landbrukspolitikk med miljøprofil. Videreutvikling av rovviltpolitikken må innebære ny praksis mht til bestandsregulering der bestandsmålene fastsettes og sees i sammenheng med svenske rovviltbestander.

- Regionale rovviltnemnder må ha handlingsrom og beslutningsmulighet til raskt å effektivere tiltak for å ta ut skadedyr.

### *Bruk og vern av utmark*

Fjellregionene har som mål å aktivt påvirke miljøvernpolitikken i retning av større lokal og regional forvaltningsmyndighet knyttet til verneområdene. Videreutvikling av det arbeidet med prøveordninger for lokal forvaltning av verneområder står sentralt. Her er Forollhogna nasjonalpark med tilhørende landskapsvernområde og Dovrefjell- Sunndalsfjella nasjonalpark med tilhørende landskapsvernområde viktige case. Med utgangspunkt i positive erfaringer på næringsutvikling i og rundt de store verneområdene ønsker fjellregionene en politikk som åpner opp for at disse områdene i større grad skal kunne utnyttes i lokal- og regional nærings- og verdiskaping.

Viktige fokusområder i arbeidet med bruk/vern er:

- Villreinforvaltning og hyttebygging
- Påvirke arbeidet med nasjonal handlingsplan for reiseliv i verneområder.
- Næringsmessig utvikling av nasjonalparker og randsonene rundt disse

## **VI. Pilotprogram for utvikling og utprøving av egen ”Fjellpolitikk for Innlandet”**

Regjeringen har i distrikts- og regionalmeldingen uttalt at de ønsker å videreutvikle utviklingsstrategier for fjellområdene (jmr kap 6.3.2). Dette skal skje gjennom samarbeid mellom lokalt og regionalt næringsliv, forvaltning og kunnskapsinstitusjoner. Intensjonen er å øke innovasjonen basert på lokale fortrinn i fjellområdene. Dette dokumentet er fjellregionenes svar på utfordringene om å utvikle en egen utviklingsstrategi for fjellområdene i Innlandet etter modell fra Innlandet 2010. Hovedmålet for denne satsingen er å:

- utnytte samspillet mellom ulike sektorer og næringer som er lokalisert i fjellområdene
- videreutvikle eksisterende og skape nye arbeidsplasser
- stimulere til økt tilflytting til fjellområdene

Med bakgrunn i regjeringens mål om å utvikle en politikk for fjellområdene parallelt med videreutviklingen av landbrukssektoren fremmes det her ønske om et pilotprogram for utvikling og utprøving av en egen ”Fjellpolitikk for Innlandet”.

Fjellregionene i Innlandet er preget av høy andel sysselsatte innenfor primærnæringene og er derfor spesielt utsatt ved større handelspolitiske endringer innenfor landbrukssektoren.

Gjennom et pilotprogram vil det være mulig å konkretisere målene om (kap 6.3.2.)

- å utvikle næringsvirksomhet på områder der de ulike regioner har spesielle fortrinn
- å utvikle næringskombinasjoner i fjellregionene samt
- å se utviklingene i fjellområdene i et bredt samfunnsperspektiv .

Vi ønsker å invitere til en nærmere drøfting om modell for gjennomføring av et slikt forsøk. Det er imidlertid høstet både erfaring og kunnskap gjennom Oppland fylkeskommunes Fritt- fram- forsøk og Innlandet 2010.

### **Konklusjon:**

Fjellregionen utfordrer nasjonale myndigheter til å avsette en egen virkemiddelpott som kan bidra til en områdsvis og helhetlig utvikling av fjellregionene i Innlandet. Midlene foreslås forvaltet i et partnerskap mellom kommuner i fjellregionene, fylkeskommunen og det regjeringsoppnevnte distrikts- og regionalutvalget. Dette vil være en ny og spennende tilnærming å drive distrikts- og regionalpolitikk på, og vil, som regjeringen selv sier, ”medverke til å skape optimisme og framtidstru i dei områda som har dei største utfordringane knytte til folketal og næringsutvikling ”.

**Vedlegg:**

## **”Fjellpolitikk” i Innlandet slik den er nedfelt i fylkesplanene.**

I fylkesplanene for Hedmark og Oppland er det utarbeidet et felles kapittel for Fjellregionen under ”Politikk for Innlandet”. Følgende fire politikkområder er prioritert med tilhørende veivalg:

### **1. Bo- og livskvalitet**

*Veivalg*

- Satsing rundt definerte regionsentra/områder i fjellregionen.
- Utvikling av sterke kompetansemiljøer innen offentlig og privat service- og tjenesteproduksjon.
- Profilering av livskvaliteter overfor etterspurte yrkesgrupper/utdannelsesgrupper.

### **2. Nærings- og kompetanseutvikling – nye samarbeidsformer**

*Veivalg*

- Satsing på regionale utviklingsentra, bestående av sterke kompetansemiljøer innen utdanning, næringsutvikling, kultur, reiseliv og landbruk.
- Satsing på næringsutvikling og kompetanseheving innen forretningsmessig tjenesteyting som med ny teknologi kan serve eksterne markeder.
  - Utvikle et forutsigbart og fleksibelt desentralisert studietilbud i samarbeid med høgskoler og utdanningsinstitusjoner med tanke på økt sysselsetting og verdiskaping.
- Økt innflytelse knyttet til regionale utviklingsmidler.

### **3. Landbruk, stølsdrift og nisjeproduksjon basert på lokalt råstoff og merkevarebygging.**

*Veivalg*

- Økt satsing på lokal foredling, markedsføring og merkevarebygging av nisjemat og lokale produkter.
- Bidra til at tradisjonell industri har vekst- og utviklingsmuligheter i fjellregionen.
- Tettere samarbeid og utvikling av sterkere allianser mellom lokale, regionale og nasjonale reiselivsaktører.
- Internasjonalt nettverkssamarbeid gjennom Euro-Mountains network.
- Tettere samarbeid mellom utdannings- og forskningsinstitusjoner, næringens utøvere og fagorganisasjonene med tanke på å styrke rekruttering og heve status innen landbruket.
- Utvikling av et nasjonalt pilotprogram under paraplyen «Multifunksjonelt landbruk», der landbruk, reiseliv og kultur utgjør fundamentet.

#### **4. Næringsmessig utvikling av nasjonalparker og fjellområder**

##### *Veivalg*

- Lokal og regional forvaltningsmyndighet knyttet til bruk og utnyttelse av nasjonalparkene og særlig randsonene.
- Ansvarliggjøre staten i forhold til oppfølging av verneformål.
- Utvikling av et gjennomarbeidet kompetanseprogram (sertifisering) med tanke på utdanning av guider, turistverter og servicepersonell til reiselivsnæringen.
- Profileringsprogram for Fjellregionen med internasjonal markedsføring av «Top of mountains» og egen nettportal.
- Riksveg over Valdresflya og riksvei 27 Enden –Folldal utvikles til å få status som nasjonal turistveg.
- Utvikling av produkter og konsepter som kan bidra til økt verdiskaping og fremtidig sikring av fjellregionens mange og rike kulturminner/kulturlandskap.
- Produktutvikling med utgangspunkt i ulike typer opplevelses- og aktivitetsferie i nasjonalparkene og særlig i randsonene.
- Skape gode rammevilkår for småskalaturisme i og rundt nasjonalparkområdene.